



Fjerkræafgiftsfonden

Strategi 2026 - 2029



Om strategien

Strategien beskriver fondens strategiske målsætninger, indsatsområder samt tildelingskriterier og opfølgingsprocedurer. Strategien udmøntes derudover i en vejledning om ansøgning om tilskud mv.

På baggrund af strategien gennemføres der minimum én årlig ansøgningsrunde.

Forud for de årlige ansøgningsrunder vil fondens bestyrelse gennemføre et servicetjek af strategien med henblik på, om der er indsatsområder, der skal justeres og/eller særligt fremhæves.

Fondens formål, ståsted og målsætninger



Formål

Fjerkræafgiftsfondens formål er at styrke fjerkræbranchens udvikling og konkurrenceevne.

Nyttevirkningen af Fondens bevillingsvirksomhed skal tilfalde danske primærproducenter inden for fjerkræsektoren, og bevilling kan under den forudsætning gives til projekter inden for fjerkræs samlede værdikæde – fra jord til bord.



Ståsted

Fonden indtager særligt på tre områder en stærk rolle for erhvervsudviklingen i dansk fjerkræproduktion.

- 1) Fonden fokuserer på at muliggøre investeringer, der skaber bæredygtig vækst.
- 2) Fonden bygger på den særlige danske model, hvor løsninger udvikles i fællesskab til gavn for primærsektorens interesser.
- 3) Sikre at der sker en vedvarende forskningsmæssig udvikling og samarbejde inden for fjerkræsektoren.



Strategiske målsætninger

Fonden har fem strategiske målsætninger for vækst og udvikling:

- **Bedre dyrevelfærd og dyresundhed**
- **En konkurrencedygtig primærproduktion**
- **Bæredygtighed i forhold til produktivitet, økonomi, klima, miljø og samfund**
- **Sikre afsætning og diversitet af fjerkræprodukter**
- **Fødevarerikkerhed og fødevarer sundhed**

Verdensmål

Fonden har identificeret 8 af de 17 FN verdensmål, som er relevante for påvirkning gennem indsatser i den danske fjerkræbranche.



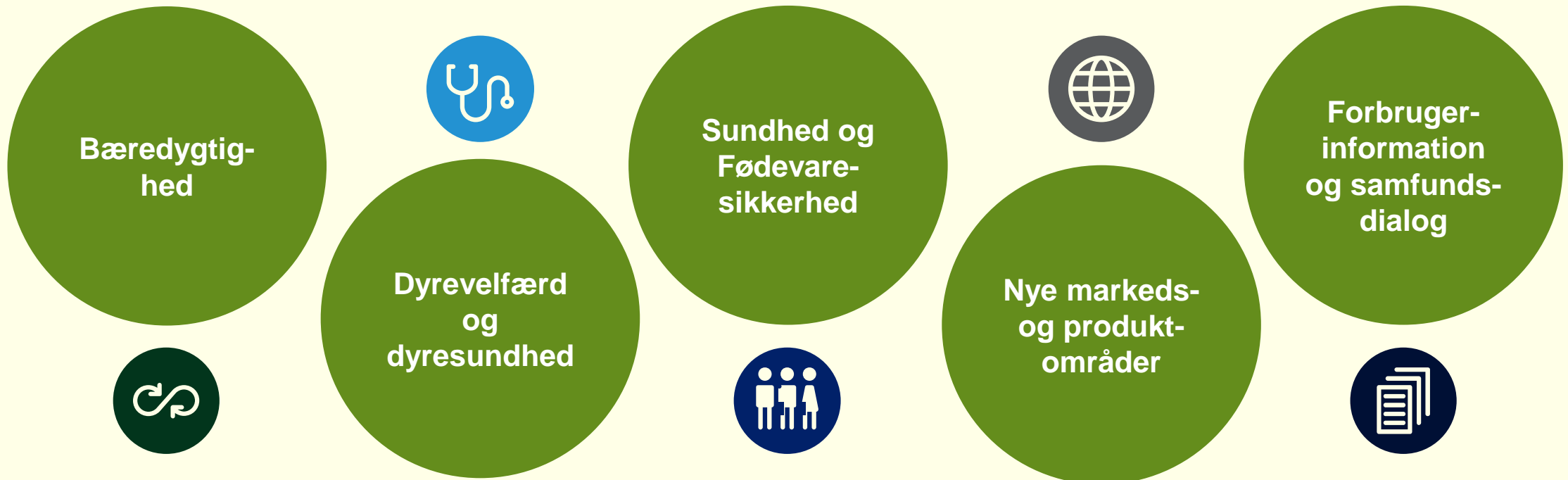
De relevante mål har sammenhæng med fondens 5 indsatsområder.

Verdensmålene er anført til information om, at ansøgere som opnår tilsagn til deres projekter, er med til at støtte op om opfyldelse af målene. Det er ikke afgørende for opnåelse af støtte om et projekt kan indplaceres i et verdensmål.

Fondens indsatsområder

Fjerkræafgiftsfonden fokuserer på fem indsatsområder, med afsæt i erhvervets udviklingsmuligheder og inden for rammerne af landbrugsstøtteleven og tilhørende bekendtgørelser. De understøtter fondens formål om at skabe vækst og udvikling i erhvervet, og at erhvervet adresserer væsentlige udfordringer, som også samfundsmæssigt er vigtige.

Ansøgere skal som udgangspunkt søge inden for et eller flere af disse fem indsatsområder. Fonden tildeler i helt særlige tilfælde støtte uden for de fem områder.



Fondens indsatsområder



Bæredygtighed

Produktivitet og samfundsmæssig værdiskabelse skal gå hånd i hånd med bæredygtighed.

- effektiv anvendelse af ressourcerne og cirkularitet i fjerkræproduktionen
- differentierede produktionssystemer
- reduktion af sektorens miljø- og klimapåvirkning
- et godt arbejdsmiljø



Dyrevelfærd og dyresundhed

Dyrevelfærd og dyresundhed samt sygdomsforebyggelse og -bekæmpelse er væsentligt for forbrugeren og afgørende for danske fjerkræproducenters adgang til hjemmemarkedet og eksportmarkederne.

- samarbejde om et veterinært beredskab
- overvåge smitsomme sygdomme og zoonooser
- bidrage til sporbarhed og dokumentation
- understøtte udvikling af dyrevelfærd

Fondens indsatsområder



Sundhed og Fødevarer-sikkerhed

Fødevaresikkerhed er en væsentlig konkurrenceparameter og et samfundsmæssigt centralt område. Ny viden og udbredelsen heraf er afgørende for at sikre høje standarder for sunde og sikre fødevarer.

- tilgængelige fødevarer og forsyningssikkerhed
- overvåge smitsomme fødevarerborne sygdomme og zoonoser



Nye markeds- og produkt områder

Nye vækst- og markedsmuligheder er afgørende for at kunne opnå den afregning på produktionen, som høje standarder i primærproduktionen kræver.

- afsætningsaktiviteter overfor nye og eksisterende markeder, hvor der er vækst- og eksportpotentiale
- fremme af diversitet inden for produktion og produkter



Forbruger- information og samfundsdialog

Ny viden og udbredelsen heraf gennem forbrugerinformation og samfundsdialog er afgørende for at sikre branchens 'license to produce'.

- forbrugerinformation og samfundsdialog om produktionsformer, måltider og ernæring
- opretholdelse af samfundskontrakt



Tildelingskriterier

Tildelingskriterier

Alle ansøgninger skal opfylde sparsommelighedskriteriet.

Ansøgere skal endvidere vurdere, om projektet bidrager til fondens overordnede **strategiske målsætninger**, samt redegøre for, hvorfor det er sandsynligt, at de planlagte aktiviteter vil medføre de forventede resultater og kunne give anledning til de forventede effekter.

Uanset hvilket *indsatsområde*, et projekt retter sig mod (fx bæredygtighed eller markedsadgang), skal det i forhold til *typen af aktiviteter* (fx forskning eller formidling) så vidt muligt leve op til de kriterier, der er relevant for den pågældende type af aktiviteter.

Alle ansøgte projekter vil blive vurderet på de generelle kriterier:

- Inkluderer projektet samarbejde med relevante partnere i fjerkræproduktionens værdikæde?
- Kan projektets resultater komme væsentlige dele af erhvervet til gavn ved brug af de angivne aktiviteter?
- Er sammenhængen mellem projektets aktiviteter, resultater og effekter tydelig?
- Har projektteamet tilstrækkelige kompetencer og dokumenterede erfaringer på området?
- Er projektet søgt med den rette finansieringssammensætning i forhold til andre finansieringskilder?
- Indeholder projektet ejerskab og helhedsbetragtninger over hele værdikæden fra stald over råvare til færdigt produkt?

Kriterier vedrørende forskning, formidling og uddannelse

Forskningsprojekter vurderes i tillæg til de generelle kriterier på følgende:

- Fører projektet til relevant, anvendelsesorienteret viden?
- Er der indtænkt aktiviteter, der sikrer, at projektets resultater formidles og implementeres hos målgruppen hurtigt?
- Udnytter projektet allerede eksisterende, dansk eller udenlandsk viden på området?
- Bygger projektet på solide og anerkendte data?

Formidlingsprojekter og uddannelse vurderes i tillæg til de generelle kriterier på følgende:

- Hvor mange landmænd og medarbejdere i landbrugsproduktionen når aktiviteterne ud til?
- Fremmer projektet interessen for fjerkræprodukters kvalitet og en differentieret produktion?

Kriterier vedrørende kontrol med standarder sygdomsforebyggelse og – bekæmpelse, samt afsætning og markedsadgang

Projekter vedrørende kontrol med standarder og konkret sygdomsforebyggelse og -bekæmpelse vurderes i tillæg til de generelle kriterier på følgende:

- Har ansøger den organisatoriske robusthed til at sikre projektets gennemførelse?
- Er aktiviteterne egnede til at sikre forbrugerne og primærproduktionen en bred beskyttelse?
- Er myndighedernes rolle tænkt ind i projektet?

Projekter vedrørende afsætning og markedsadgang vurderes i tillæg til de generelle kriterier på følgende:

- Hvor stor en andel af relevante markedsaktører og forbrugere når aktiviteterne ud til?
- Fremmer projektet markedsaktørers interesse for fjerkræprodukters kvalitet og en differentieret produktion?



Kvantitative mål og opfølgning på projektet

Brug af kvantitative mål og begrundelser

Brug af kvantitative mål

Som led i vurderingen af den enkelte ansøgning i forhold til effektpotentiale skal ansøgere opstille kvantitative mål for aktiviteter, leverancer og effekt, der tilsammen udgør et målhierarki.

Et **aktivitetsmål** udgør et mål for de aktiviteter, der gennemføres i projektet. Det kan for eksempel være omfang af forskning, antal forsøg eller tests, antal kampagner, formidlingsaktiviteter m.v.

Et **leverancemål** udgør et mål for de umiddelbare output af aktiviteterne. Det kan for eksempel være den forventede indsigt, som forskning giver anledning til, antal publikationer, det antal respondenter der nås gennem kampagner, eller det antal bedrifter der modtager information eller viden.

Et **effektmål** kan være et mål for effekten af, at en given ny metode eller teknologi spredes og tages i anvendelse på bedrifter. Det kan opgøres på for eksempel parametre for ressourceforbrug, udbytte eller andet. Et effektmål er således typisk et kvalificeret bud på effekten af projektet, når projektets resultater er spredt og implementeret i driften.

Ansøgere skal endvidere vurdere, hvorledes projektet vil bidrage til fondens overordnede **strategiske målsætninger**.

Kvalificerede begrundelser for resultater og effekter

I ansøgningen redegøres endvidere for, hvorfor det er sandsynligt, at de planlagte aktiviteter vil medføre de forventede umiddelbare resultater og kunne give anledning til de forventede effekter på for eksempel bedriftsniveau.

Illustration af målhierarki, der skal underbygges af begrundelser for forventede resultater og effekter i ansøgning

Strategiske målsætninger for fonden



Effekt



Leverancer (på projektniveau)



Aktivitet (på projektniveau)

Opfølgning på støttede projekter

Fonden lægger vægt på, at de støttede projekter skaber resultater, og at de får den ventede effekt hos primærproducenterne. Derfor vil der ske en systematisk opfølgning efter projektets afslutning. Det vil i praksis ske gennem en elektronisk indberetning til fondens sekretariat.



Når projektet er afsluttet, skal den projektansvarlige redegøre for aktiviteter, resultater og forventede effekter i henhold til de opstillede mål for projektet.



Et antal projekter udtages årligt til fondens evaluering af bevillingsmodtageres angivelse af resultatopnåelse og forventede effekt på bedrifts- eller brancheniveau.



I forbindelse med evaluering af Fjerkræafgiftsfonden, der gennemføres hvert fjerde år, skal projektansvarlige opbevare og stille data til rådighed, der muliggøre effektmåling af projekter.



Effektmål

Effektmål 2026 - 2029

Med henblik på at vurdere, om fondens overordnede målsætning opnås, har fonden formuleret konkrete effektmål.

Overordnet mål	Effektmål
At fremme aktiviteter, der styrker den samlede sektors udviklingsmuligheder og konkurrenceevne	1. Danmark fastholder særstatus for salmonella i kyllingekød
	2. Danmark fastholder særstatus for salmonella for æg til konsum
	3. Det lave antibiotikaforbrug fastholdes frem mod 2029 sammenlignet med forbruget i 2026
	4. Fortsat forebyggelse for at holde fjerkræbesætningerne fri for Newcastle Disease
	5. Den eksisterende eksport af kyllingekød samt æg og ægprodukter stiger og udbygges med nye markeder frem mod 2029
	6. Salget af æg og kyllingekød pr. indbygger stiger frem mod 2029 sammenlignet med forbruget i 2026

Fakta om Fjerkræafgiftsfonden

Fonden har lovgivningsmæssig baggrund i landbrugsstøtteleven.

Fonden kan i henhold til landbrugsstøtteleven yde støtte til forskning og forsøg, produktudvikling, rådgivning, uddannelse, kontrol, sygdomsforebyggelse og -bekæmpelse, afsætningsfremme samt særlige aktiviteter, som er godkendt af fødevarerministeren.

Fonden forventer at have ca. 14 mio. kr. årligt til rådighed for bevilling af tilskud. Fondens bestyrelse forbeholder sig ret til frit at prioritere ansøgninger inden for den til enhver tid værende økonomiske ramme.

Fonden ledes af en faglig bestyrelse, der er sammensat af repræsentanter for erhvervet og offentlige interessenter.

Det er bestyrelsen, der vurderer ansøgninger og bevilger tilskud til projekter.

Administrationen varetages af et sekretariat i Landbrug & Fødevarer.

Kontaktoplysninger Fjerkræafgiftsfonden

Vesterbrogade 4A, 4. sal
1620 København V

Telefon: 3339 4000 – Landbrug & Fødevarers hovednummer
fjerkraefgiftsfonden.dk
fjerkraefgiftsfonden@fjerkraefgiftsfonden.dk